



## FEDERAZIONE ITALIANA CART'S

REGOLAMENTO COSTRUTTIVO CATEGORIA KART TRADIZIONALE (N5K)  
(in vigore dal 2018)

Aggiornamento 2020 evidenziato

### 1 - Definizione

Sono ammessi nella categoria N5K (Kart) i veicoli il cui telaio derivi dai Kart a motore che rispettano i parametri contenuti nel presente regolamento. Sono ammesse modifiche al telaio purché ne rimanga inalterato l'aspetto strutturale principale (giro di tubi esterno e numero di curve minimo n° 6). I freni, le pinze freno, i dischi, i pedali, il sistema sterzante, devono essere pezzi di origine e fabbricazione per l'utilizzo su kart. E' tuttavia ammessa la loro realizzazione come copia conforme.

E' possibile correre in questa categoria dai 15 anni compiuti.

### 2 - Telaio

Il telaio deve essere esclusivamente costruito con tubi tondi di acciaio magnetico, saldati tra loro, di diametro 28, 30 o 32.

Sono vietate appendici sporgenti o taglienti ( es. alettoni).

Sono permesse connessioni articolate solo per il sistema della pedaliera e per quello sterzante.

Il telaio deve essere dotato di un paraurti anteriore in tubo.

Al posteriore il paraurti può essere costituito da tubo metallico o corpo in plastica: tipo pance omologate.

Le misure raccomandate per i tubi-paraurti sono quelle standardizzate dai costruttori di Kart, ovvero: anteriore diam. 16 mm e posteriore diam. 20 mm.

Il telaio deve disporre di un pianale rigido che deve coprire esclusivamente la distanza tra il tubo anteriore del sedile e quello frontale del telaio.

E' vietata l'applicazione di qualsiasi ammortizzatore o sistema di sospensione elastica o articolata.

Le barre stabilizzatrici removibili, piene, vuote, di materiale plastico o composito o metalliche, devono essere fissate solo con attacchi specifici (come fig. 1). Non sono ammesse fascette in filo, o reggetta, o di plastica a strappo.



## FEDERAZIONE ITALIANA CART'S

|  | Min     | Max     |
|--|---------|---------|
| Larghezza carreggiata anteriore                | 1000 mm | 1200 mm |
| Larghezza carreggiata posteriore               | 1200 mm | 1400 mm |
| Passo  | 1000 mm | 1100 mm |
| Altezza da terra (pianale e telaio)            | 20 mm   | 50 mm   |
| Peso, comprensivo di pilota in assetto da gara |         | 170 Kg  |
| Pressione gonfiaggio pneumatici                |         | 3.0 bar |

In caso di pioggia e di conseguenza la necessità di montare le gomme da bagnato, RAIN, è in deroga la carreggiata posteriore di 1200 mm per evitare modifiche al mezzo e conseguenti disagi ai Piloti.

in caso necessiti richiesta di deroga per il peso del pilota farà riferimento quanto previsto dalla RAA 2018 (regolamento attività agonistica)



fig. 1

### 3 - Assale

L'assale posteriore deve essere intero e derivato dai kart a motore e non deve presentare meccanismi (cuscinetti, differenziali o simili) che permettano il relativo movimento tra le due ruote posteriori (1 giro ruota dx = 1 giro ruota sx nei due sensi di rotazione).

E' consentito l'utilizzo di acciaio, esclusivamente nelle seguenti misure:

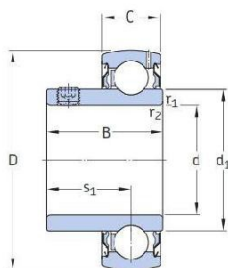
- assale pieno diam. 25 mm e 30 mm
- assale tubolare diam. 30 mm spessore 5mm
- assale tubolare diam. 40 mm spessore 3mm
- assale tubolare diam. 50 mm spessore 2mm

La durezza dello stesso è a discrezione del pilota. I mozzi devono essere di derivazione kart, bloccati da vite di serraggio.

## FEDERAZIONE ITALIANA CART'S

### 4 - Cuscinetti

Sull'asse anteriore si possono montare esclusivamente cuscinetti in acciaio radiali ad una corona di sfere con foro centrale minimo di 17 mm l'interno e minimo 25 mm. L'esterno. Sull'asse posteriore si possono montare esclusivamente cuscinetti in acciaio con sfere a vista in almeno un lato ~~ispezionabile a richiesta~~, (fig. 3 e 4) con le flange classiche uso kart (gusci) (fig. 5), come da tabella sotto riportata. Non sono ammessi altri tipi di cuscinetti, ceramici o flange speciali.



YAT  
fig. 3



fig. 4



fig. 5

| Dimensions |    | basic load ratings |    | fatigue load limit |      | limiting speed with shaft tolerance |      | mass |       | designation |      |         |
|------------|----|--------------------|----|--------------------|------|-------------------------------------|------|------|-------|-------------|------|---------|
| d          | D  | B                  | C  | d1                 | s1   | r1,2 min                            | C    | C0   | Pu    | h6          |      |         |
| mm         |    |                    |    |                    |      |                                     | kN   |      | kN    | r/min       | kg   |         |
| 25         | 52 | 27,2               | 15 | 33,7               | 19,5 | 0,6                                 | 14   | 7,8  | 0,335 | 7000        | 0,14 | YAT 205 |
| 30         | 62 | 30,2               | 18 | 39,7               | 21   | 0,6                                 | 19,5 | 11,2 | 0,475 | 6300        | 0,23 | YAT 206 |
| 40         | 80 | 36                 | 21 | 51,8               | 25,3 | 1                                   | 30,7 | 19   | 0,8   | 4800        | 0,43 | YAT 208 |
| 50         | 90 | 38,8               | 22 | 62,5               | 27,6 | 1                                   | 35,1 | 23,2 | 0,98  | 4000        | 0,54 | YAT 210 |



## FEDERAZIONE ITALIANA CART'S

### 5 – Zavorra

Le eventuali zavorre devono essere in piombo o acciaio, fissate solo al telaio o al pianale in maniera solida con viti passanti e dado autobloccante (minimo M8) o saldate. L'altezza massima consentita delle zavorre è di 12cm misurata dal piano del pianale. Il fissaggio deve avvenire senza nessuna possibilità di distacco o movimento durante la gara. Non è consentito l'uso di pallini o colate di piombo, e pesi e oggetti di vario genere contenuti in sacche di tela allacciate, nella struttura del telaio.

### 6 - Energia Motrice

Tutti i dispositivi atti a fornire energia al veicolo durante la gara, come motori elettrici, molle, pedali, volani, manovelle, ecc.. sono vietati. L'unica energia ammessa è quella gravitazionale. Le uniche batterie consentite (adeguatamente installate) per l'illuminazione anteriore, sono di tipo "a secco"; esclusivamente previste in caso di gara in notturna.

### 7 - Contachilometri, cronometri e telecamere (strumentazione di bordo)

Sono autorizzati a condizione che siano fissati prima del controllo tecnico e che non ostacolino la lettura dei numeri di gara.

### 8 - Carenature

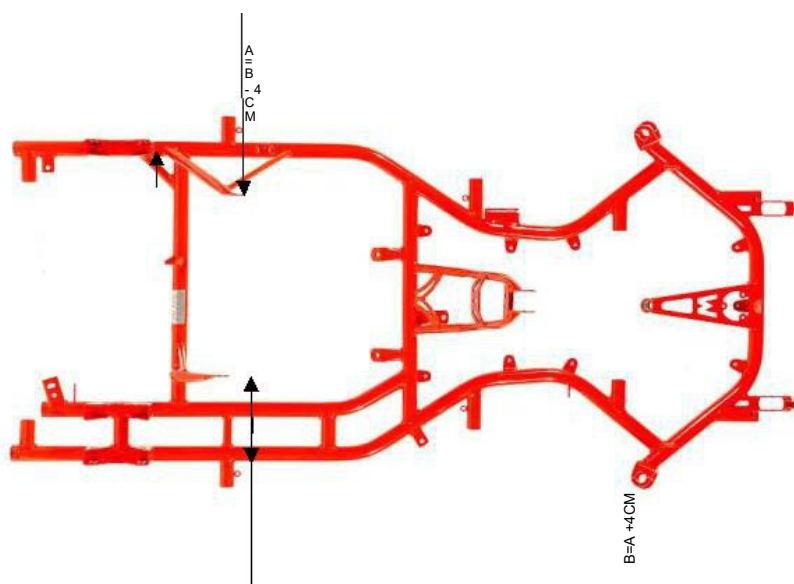
E' obbligatorio il montaggio delle carenature laterali e del musetto para piedi riportanti il marchio di omologa CIK FIA (consigliate in corso di validità ). Le ruote posteriori non possono sporgere oltre la sagoma delle superfici esterne delle carenature laterali.



## FEDERAZIONE ITALIANA CART'S

### 9 – Sedile

Deve essere da Kart, di dimensioni adeguate al pilota, in modo da trattenerlo durante qualsiasi manovra di guida. Non è permesso montare il sedile in posizione centrata rispetto ai longheroni laterali esterni all'altezza dell'asse posteriore. Esso deve presentare un decentramento a sinistra di almeno 2cm (fig. 6).



(fig. 6)

### 10 – Numero di gara

Il pilota è obbligato ad evidenziare il proprio numero di gara all'anteriore e sui due lati, utilizzando esclusivamente la tabella prevista dalla relativa Circolare Attività Agonistica.

### 11- Sterzo

Lo sterzo deve essere mediante volante, piantone e tiranti rigidi. Tutti gli elementi del sistema di direzione devono essere assicurati da dadi autobloccanti.



## FEDERAZIONE ITALIANA CART'S

### 12 – Freni

Il sistema frenante, unicamente a disco in acciaio o ghisa, con azionamento idraulico o meccanico, deve agire su due o quattro ruote. Il comando del freno deve essere dotato di sistema di sicurezza a cavo d'acciaio che entri in funzione in caso di rottura del comando principale. Il pedale od i pedali non devono oltrepassare il paraurti

anteriore. Sono ammessi un numero massimo di 3 sistemi frenanti, 1 posteriore obbligatorio e 2 all'anteriore facoltativi.

Sono vietati dischi freno di spessore e diametro inferiore a:

|            |                |                  |
|------------|----------------|------------------|
| Anteriore  | Spessore 4 mm. | Diametro 150 mm. |
| Posteriore | Spessore 4 mm. | Diametro 180 mm. |

misurati in sede di pista frenante.

### 13 - Lubrificazioni e spinta

Durante la discesa sono vietati la lubrificazione e l'applicazione di sistemi di spinta meccanici o manuali di qualsiasi genere.

### 14 - Pneumatici e cerchi

Sono consentiti sia cerchi in alluminio che in magnesio, con l'obbligo di montarne due anteriori e due posteriori sempre sullo stesso asse. È consentito l'uso di pneumatici delle marche coperture Kart.

La pressione massima consentita di gonfiaggio è di 3.0 Atm.

Non è consentita nessuna visibile modifica del battistrada al di fuori della normale usura.

*Dimensioni cerchi ammessi:*

- Anteriore: 5" x 120/130

- Posteriore: 5" x 180/210



## FEDERAZIONE ITALIANA CART'S

### *Dimensioni pneumatici ammessi*

- Anteriori slick: 10x4.50-5 o 10x4.60-5
- Anteriori rain: 10x4.20-5
- Posteriori slick: 11x7.10-5
- Posteriori rain: 11x6.00-5

### 15 – Traino

Sono obbligatori dei punti di attacco (agganci) fissati solidamente al telaio, che collegano la parte anteriore a quella posteriore mediante: barra rigida, fune, cavo, fascia di capacità di carico uguale o maggiore del cavo di traino, in modo visibile e situati entro gli ingombri massimi definiti dal musetto e dal paraurti posteriore.

Il mezzo deve disporre di un cavo di traino della lunghezza di min.200cm (consigliata) e max. 300cm; con portata minima di 1000 Kg (tipo fune certificata per sollevamento) equipaggiato alle due estremità con moschettoni di uguale portata. È vietato l'uso di cavi metallici.

### 16 - Abbigliamento

È obbligatorio l'utilizzo di:

- 1) casco integrale omologato
- 2) para costole (tipo kart)
- 3) collare omologato (kart)
- 4) guanti e tuta
- 5) scarpe chiuse ed allacciate

Tutto ciò indossato correttamente anche durante il recupero dei veicoli (al traino o sul pianale dei mezzi di risalita).

### 17 - Sanzioni

Le sanzioni vengono regolate dal “Regolamento di disciplina e giustizia”.

**5 secondi di penalità se non si rispettano le prescrizioni al punto 4 del Regolamento Costruttivo di Categoria.**  
**Annullamento della manche se non si rispettano le prescrizioni al punto 2 comma 6 del Regolamento Costruttivo di Categoria.**